

Prova Trimestral - 3º TR - ME 3

1- Sobre as características morfofisiológicas do Sistema Hematopoiético do recém-nascido e da criança, analise as assertivas abaixo:

Questões	Resposta:
A) a produção de plaquetas inicia-se na 5ª semana de gestação, com contagem próxima do valor adulto quando é atingido o termo.	Verdadeiro
B) os fatores de coagulação no neonato estão muito semelhantes daquilo que se encontra no adulto, tornando a interpretação dos resultados de exames de níveis séricos de fatores de coagulação e a previsão de qual será o funcionamento do sistema mais previsíveis, especialmente em situações patológicas.	Falso
C) apesar do grande volume proporcional, o volume sanguíneo total na criança é bastante reduzido, o que faz com que perdas de pequena monta resultem em anemia grave ou mesmo choque hemorrágico.	Verdadeiro
D) a anemia, após as primeiras semanas de vida, é considerada fisiológica e somente aos 12 meses de vida a curva de dissociação da hemoglobina é similar ao do adulto saudável.	Falso
E) são fatores de risco conhecidos para sangramento provocado pela deficiência dos fatores dependentes de vitamina K: prematuridade, uso de cumarínicos, rifampicina, anticonvulsivantes na gestação, aleitamento materno exclusivo prolongado.	Verdadeiro

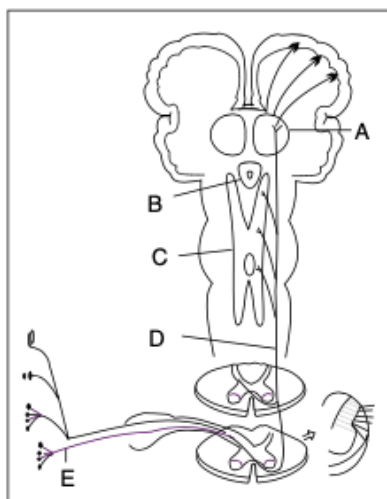
2- Com relação aos transplantes de órgãos:

Questões	Resposta:
A) no paciente candidato a transplante renal, opioides como fentanil, morfina, alfentanil e remifentanil apresentam farmacocinética inalterada podendo ser usados com segurança.	Falso
B) o tempo de isquemia fria (que compreende desde o pinçamento dos grandes vasos da base até o momento que se iniciam as anastomoses) é maior para o intestino comparado ao pâncreas.	Falso
C) na fase anepática do transplante de fígado a alteração hemodinâmica mais comum é a hipotensão arterial decorrente do pinçamento da veia cava e a hiperfibrinólise é a coagulopatia mais característica.	Verdadeiro
D) nos cirróticos em pré-operatório de transplante hepático, a cintilografia de perfusão miocárdica com dipiridamol é de valor duvidoso devido ao estado hiperdinâmico, o que leva a rápida remoção do fármaco radioativo.	Verdadeiro
E) a síndrome hepatorenal caracteriza-se pelo desenvolvimento de insuficiência renal em pacientes com insuficiência hepática crônica e, quando descompensada com acidose, distúrbio eletrolítica e sobrecarga de volume, contra-indica o transplante hepático.	Falso

3- Um paciente de 70 anos com histórico de insuficiência cardíaca e fibrilação atrial persistente foi encaminhado para uma ablação por cateter no laboratório de eletrofisiologia. Durante o procedimento, que estava programado para durar aproximadamente 5 horas, o paciente foi submetido a anestesia geral para garantir condições ideais de procedimento e conforto do paciente. A equipe médica monitorou de perto a ventilação e a temperatura esofágica do paciente, e houve necessidade de administração de agentes inotrópicos para manter a estabilidade hemodinâmica. Sobre o papel do anestesiológico no laboratório de eletrofisiologia:

Questões		Resposta:
A)	neste caso, a administração de anestesia geral é frequentemente necessária devido à duração do procedimento e às comorbidades do paciente.	Verdadeiro
B)	arritmias induzidas por estimulação programada durante estudos eletrofisiológicos geralmente podem ser tratadas com agentes sedativos de ação prolongada.	Falso
C)	o uso de ventilação por jato de alta frequência (HFJV) durante ablações de fibrilação atrial visa eliminar o movimento cardíaco na cavidade torácica e reduzir a instabilidade do cateter.	Verdadeiro
D)	o monitoramento da temperatura esofágica é crucial para evitar lesões esofágicas durante ablações por radiofrequência.	Verdadeiro
E)	o bloqueio neuromuscular deve ser sempre utilizado durante ablações para garantir um campo de procedimento estático e seguro.	Falso

4- Correlacione as letras com os componentes das vias sensoriais aferentes que transmitem os estímulos nociceptivos:



Questões		Resposta:
A)	A - tálamo	Verdadeiro
B)	B - região periaquedutal	Verdadeiro
C)	C- formação reticular	Verdadeiro
D)	D- trato espinotalâmico	Verdadeiro
E)	E- fibras A delta e C	Verdadeiro

5- Em relação a anestesia pediátrica, avalie:

Questões	Resposta:
A) em neonatos e lactentes até 2 meses de vida, o remifentanil apresenta volume de distribuição (VD) e clearance (Cl) maiores, exigindo por sua vez, taxas de infusões mais rápidas.	Verdadeiro
B) levando em consideração a relação ventilação alveolar (VA) / capacidade residual funcional (CRF), os recém-nascidos apresentam equilíbrio entre pressão parcial alveolar e fração inspirada de anestésico inalatório mais rápida em comparação aos adultos.	Verdadeiro
C) se tratando de recém-nascido, a concentração alveolar mínima (CAM) dos anestésicos inalatórios é menor em comparação aos adultos, uma vez que o sistema neurológico é imaturo.	Falso
D) cirurgias videolaparoscópicas em crianças, demandam menor preocupação ao anestesiológista em relação a absorção de dióxido de carbono (CO ₂) insuflado, uma vez que a cavidade abdominal é menor.	Falso
E) a cafeína, por se tratar de uma metilxantina, quando administrada de forma endovenosa, é utilizada no tratamento da apnéia entre prematuros suscetíveis.	Verdadeiro